



WILLEBROEK

INHOUD

I.	INLEIDING	4
II.	OPENGESTELDE MONUMENTEN	5
A.	Grafkapel Familie De Naeyer-Peeters	5
	Activiteiten	5
B.	Kerk O.L.V.-Onbevlekt Ontvangen Klein-Willebroek	6
	Activiteit.....	6
III.	DE GEMEENTELIJKE BEGRAAFPLAATS IN WILLEBROEK	8
A.	Inleiding	8
B.	Een nieuwe begraafplaats voor Willebroek	9
C.	Grafkapel van De Naeyer.....	16
IV.	LOUIS DE NAEYER, INDUSTRIEEL EN BURGEMEESTER	24
V.	KLEIN-WILLEBROEK.....	32
A.	Het ontstaan van de parochie	32
C.	Kerk O.L.V.- Onbevlekt Ontvangen.....	34

I. INLEIDING

Open Monumentendag is het grootste culturele eendagsevenement van Vlaanderen. Hét feest van het onroerend erfgoed is in 2018 al aan zijn 30ste editie toe en kan ieder jaar rekenen op een grote belangstelling van publiek en media. Het bewijs dat bekend én minder bekend onroerend erfgoed blijft boeien. Het recept van Open Monumentendag is alom bekend: op de 2de zondag van september worden honderden monumenten in heel Vlaanderen gratis opengesteld.

Ook Willebroek viert zijn 30ste deelname aan deze Open Monumentendag, een dag waarin we steeds onze erfgoedparels in de aandacht brengen.

Dankzij het lokaal comité en talrijke vrijwilligers wordt elk jaar een prachtig aanbod samengesteld. Met Open Monumentendag willen we de aandacht vestigen op het belang van het erfgoed. Het aanwezige erfgoed in onze gemeente draagt immers bij tot de eigenheid van Willebroek. Via behoud, beheer en ontsluiting van het erfgoed willen we de Willebroekenaars stimuleren het eigen verleden te leren kennen, te appreciëren en te bewaren.

II. OPENGESTELDE MONUMENTEN

Dit jaar zetten we twee monumenten in de kijker, de gerestaureerde grafkapel van de familie De Naeyer-Peeters en de Onze-Lieve-Vrouwkerk in Klein-Willebroek.

A. Grafkapel Familie De Naeyer-Peeters

Gemeentelijke Begraafplaats, Dendermondsesteenweg, Willebroek



Na het overlijden van Louis De Naeyer werd op de gemeentelijke begraafplaats achteraan op de hoofdas een neoclassicistische grafkapel voor de familie De Naeyer opgetrokken. Het ontwerp van deze grafkapel was van beeldhouwer en architect Clément Jonckheer. In 1998 werd de kapel officieel beschermd als monument.

Activiteiten

Rondleiding op de begraafplaats en toelichting bij het funerair erfgoed.
(door Tom Verhofstadt, Epitaaf vzw)

Start om 10 uur en om 14 uur

Inschrijving en vertrek aan het infopunt aan de gemeentelijke begraafplaats.

B. Kerk O.L.V.-Onbevlekt Ontvangen Klein-Willebroek

Volksstraat 55, Klein-Willebroek



Toen de parochie van Klein-Willebroek in 1893 officieel erkend werd, werd door van pastoor A. Adriaensens de opdracht voor de bouw van een nieuwe kerk gegeven. De bakstenen kerk werd getekend door de provinciale bouwmeesters Blomme en Careels. De kerk werd definitief gesloten in 2008 en er werd gezocht naar andere bestemmingen voor het gebouw. Nadat het een korte tijd te koop had gestaan werd het verhuurd aan het HAM, Harmonium Art Museum, van Ben Roemendael uit Schelle, die naast het tentoonstellen van harmoniums en orgels er ook verschillende concerten organiseert.

Activiteit

Tijdens Open Monumentendag zijn er rondleidingen, is er uitleg over het museum en zijn er miniconcertjes op het harmonium door Niels Grundtvig Nielsen.
Doorlopend van 10.00 uur tot 17.00 uur



III. DE GEMEENTELIJKE BEGRAAFPLAATS IN WILLEBROEK

A. Inleiding

Tot het midden van de 18de eeuw werd er in en rond de kerken begraven. De scheefliggende en openliggende vloeren in de kerken en de onhygiënische omstandigheden werden echter in de periode van de Verlichting niet langer geduld. Jozef II bepaalde dat begraafplaatsen zouden worden opgericht buiten de bebouwde kom. De kerkhoven bleven nog altijd onder beheer van de clerus, die de oude kerkhoven diende te verkopen om zo nieuwe begraafplaatsen te kunnen betalen. Kleine kernen met amper bewoning konden worden vrijgesteld zodat hier en daar toch nog oude kerkhoven bleven bestaan.

Van blijvende invloed is het decreet dat in 1804 werd uitgevaardigd door Napoleon. Het gaf de gemeente gezag over de begraafplaats, ten nadele van de clerus. Wat vooral bepalend bleek voor het uitzicht van onze huidige begraafplaatsen was de invoering van het begrip concessie. Vanaf dan hadden ook particulieren de mogelijkheid om op de begraafplaatsen langdurig een perceel te verwerven en een blijvend monument op te richten.

Een grafconcessie bestaat nog steeds en kon vroeger voor eeuwig aangekocht worden. Deze eeuwigdurende vergunningen werden meestal opgericht op de assen van de begraafplaats en op beeldbepalende plaatsen. Voor zowel deze eeuwigdurende vergunningen, de oprichting van waardevolle grafmonumenten en hun onderhoud had men een hoog bedrag over, aangezien men dit zag als een investering in de dood. Vaak kon immers de hele familie er voor generaties terecht.

De vele volle begraafplaatsen, de desinteresse voor de oude grafzerken, gebrek aan onderhoud, een veranderende begraafcultuur en nog tal van redenen leiden tot het van hogerhand omzetten van eeuwigdurende vergunningen naar 50-jarige vergunningen die kosteloos kunnen verlengd worden.

Deze wet van 1971 versnelde de afbraak van tal van waardevolle grafmonumenten op Belgische begraafplaatsen.

Ondertussen is er terug meer oog voor de waarde van het funerair erfgoed. Verenigingen zoals bijvoorbeeld Epitaaf hebben ertoe bijgedragen dat vele waardevolle grafzerken werden behouden.

Ondertussen werd met het recente decreet van 2004 het belang van het funerair erfgoed benadrukt. Gemeenten werden verplicht een lijst op te maken met de grafmonumenten van lokaal historisch belang. Het gemeentebestuur van Willebroek liet zich hiervoor bijstaan door Epitaaf vzw die op de begraafplaats van Willebroek 268 graven inventariseerde. De 268 geïnventariseerde graven kregen een waardebeoordeling van 1 tot 4 sterren. Op de begraafplaats in Willebroek kregen 47 graven de hoogste 4-sterren aanduiding.

Op 76 van de 268 grafmonumenten is een leesbaar signatuur gevonden, gaande van lokale steenhouwers als Verbert en Paridant, tot steenhouwers uit het Antwerpse (Hellemans Alphonse (1), Hendrickx & Patteet (3), en Clément Jonckheer fils (19) en een enkele keer een Brussels atelier (Beernaert Emile, E. Laloux, Ernest Salu).

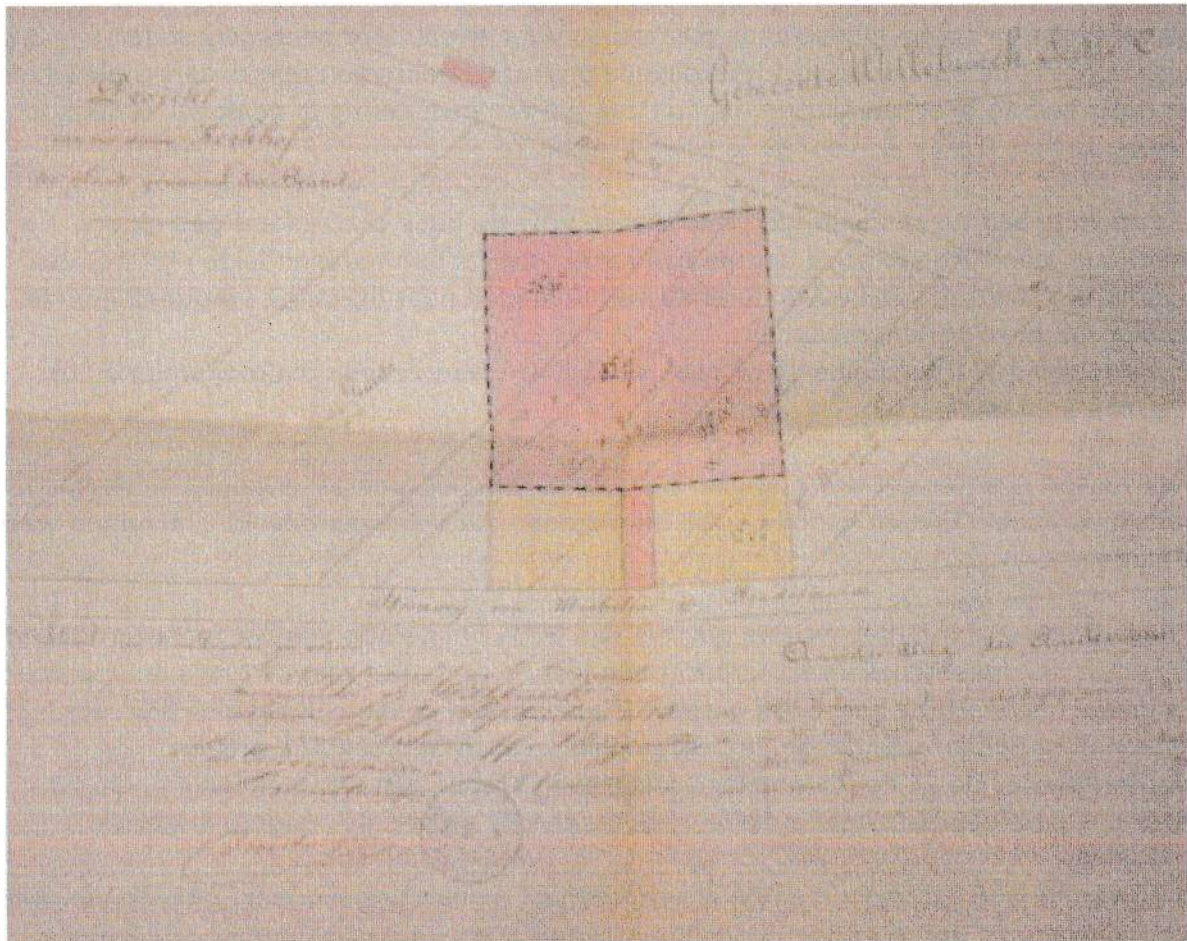
B. Een nieuwe begraafplaats voor Willebroek

In Willebroek werd er eeuwenlang begraven rondom en in de Sint-Niklaaskerk. Begin 19de eeuw ontstonden de eerste plannen voor een nieuwe begraafplaats buiten de bebouwde kom. Door de geplande vergroting van de Sint-Niklaaskerk en omwille van de hygiënische omstandigheden wilde de kerkfabriek in 1832 een nieuw kerkhof aanleggen.

Om financiële redenen ging dit aanvankelijk niet door en blijft het kerkhof aan de Sint-Niklaaskerk nog een hele tijd in gebruik. In 1865 worden onder andere de grafmonumenten van de familie Van Grimberghen vernieuwd. In 1876 wordt op dit kerkhof door Mme De Naeyer ook een grafzuil opgericht voor haar zoontje Eduard die overleed in 1875.

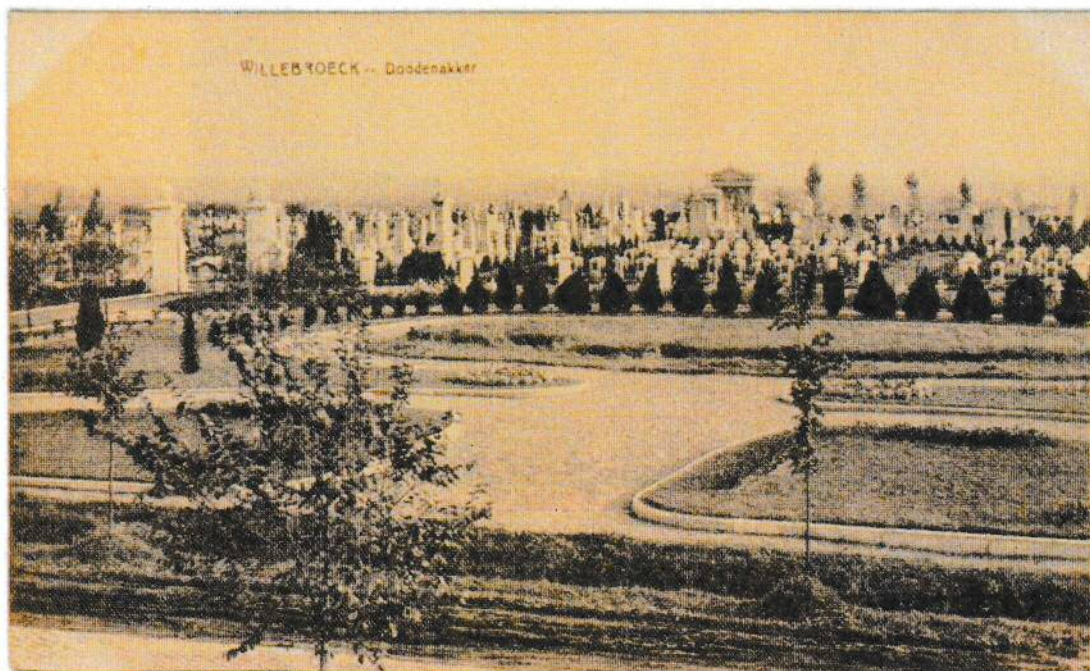
Uiteindelijk wordt de Sint-Niklaaskerk vergroot en zal de toegang van de kerk komen waar tot dan het koor lag. Het kerkhof zal noodgedwongen moeten worden verplaatst.

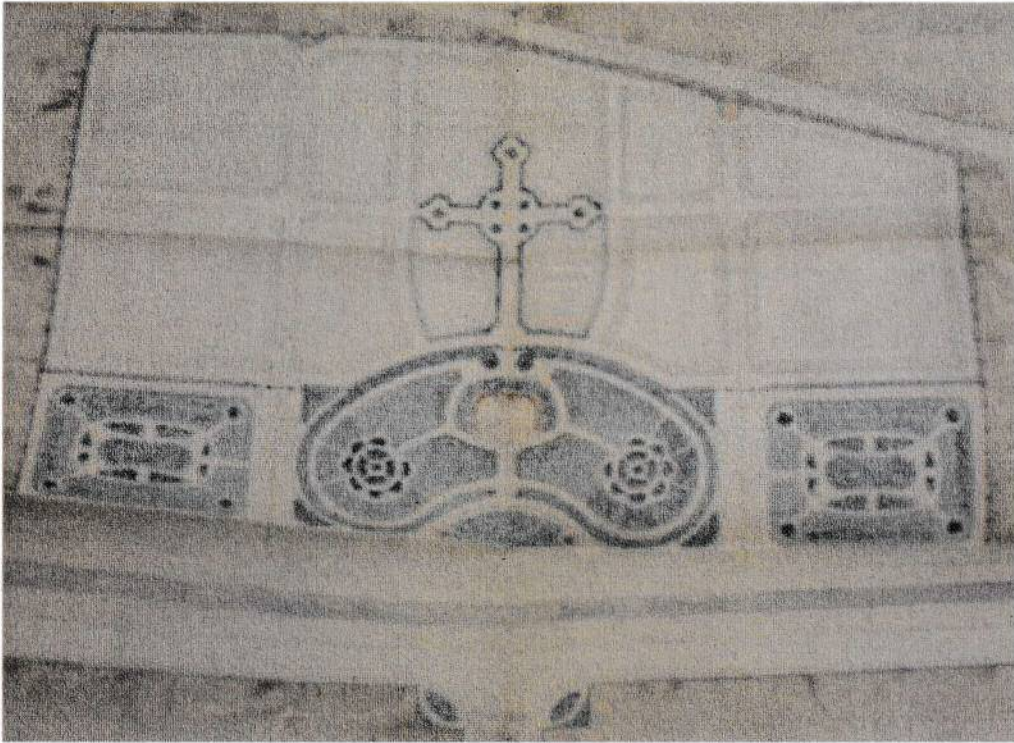
In 1882 gaat de gemeenteraad akkoord om een nieuwe begraafplaats op de richten in de wijk Den Brand (de huidige begraafplaats aan de Dendermondsesteenweg). Ondanks bedenkingen over de plaats en de vochtigheid van de gronden, wordt de nieuwe begraafplaats op 13 april 1884 geopend.



In 1905 wordt het kerkhof rond de Sint-Niklaaskerk ontruimd. De afsluitingsmuur en haag werden in 1909 vervangen door een prachtige afsluitingsgrille (een gift van Mevr. De Naeyer-Peeters). Het kerkhof werd dan een bloemenhof.

De nieuwe begraafplaats bleek al gauw te klein en in 1907 werd de begraafplaats voor de eerste keer vergroot. Later werd de begraafplaats nog vergroot in 1922, 1961 en 1971. De begraafplaats veranderde in de loop van de jaren van uitzicht. In 1923 werd de haag die in 1914 door de Krijgsgenie werd vernield vervangen door een omheiningmuur.





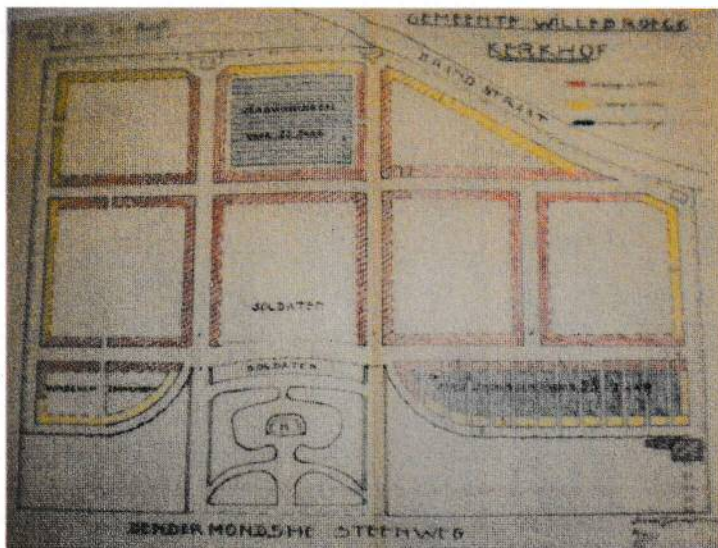
In 1923 ontwierp architect Van Dijck de nieuwe aanleg en vergroting van de begraafplaats met een studie van het herinneringsmonument aan de gesneuvelde soldaten van 1914-1918.



In 1928 werd op het voorplein een Wereldoorlog I-gedenkteken opgericht, een samenwerking tussen beeldhouwer Arthur Pierre en steenhouwer Clement Jonckheer.

Het borstbeeld van koning Albert I werd in 1947 op het militaire perk geplaatst dit naar aanleiding van het 25-jarig bestaan van het Verbond van Oorlogsinvaliden afdeling Willebroek.

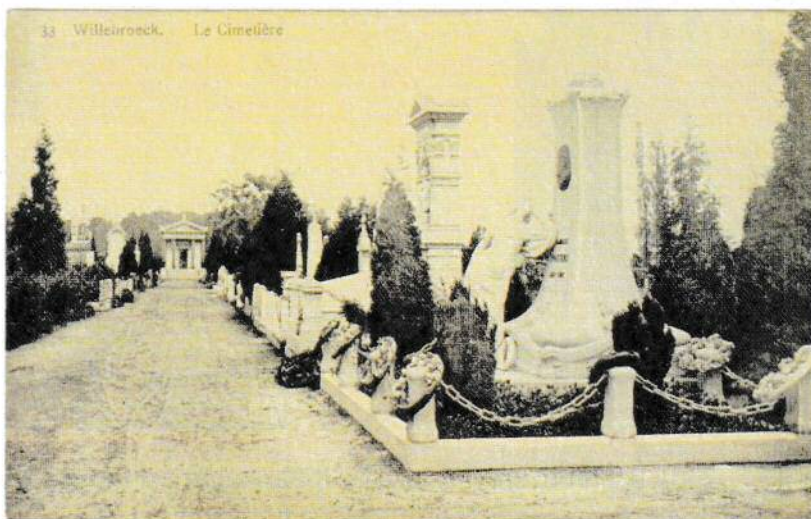
In 1971 wordt op deze begraafplaats het eerste columbarium van Vlaanderen in gebruik genomen.



Begraafplaats Willebroek anno 1933

De eerste vergunningen die werden aangekocht werden nauwgezet genoteerd in een register dat bewaard wordt in het Gemeentearchief van Willebroek (GAW). Ze waren gesitueerd nabij de kruising van de twee hoofdlanen, waar een rondpunt gevormd was met een calvariekruis.

In de hoofdgang en deels ook in de zijgangen vinden we verschillende waardevolle funeraire monumenten terug.

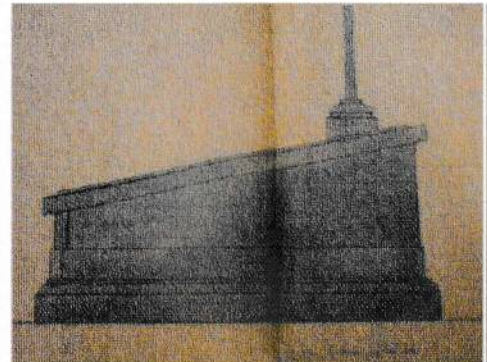


Op de begraafplaats en op de oude grafmonumenten vinden we heel wat symboliek terug. Symbolen voor het eeuwige leven zijn de altijd groene planten van taxushagen en de naaldbomen die werden aangeplant, de ourobourros (of slang die zich in de staart bijt), het alfa en omegateken of flambouwen met een brandende vlam.

De zuilen in de vorm van een gesnoeide boomstam of de gebroken zuilen staan dan weer voor het afgebroken leven, afgedekte vazen zijn een symbool voor het gedoofde licht. Smeedijzeren kettingen staan voor de levensketen. Verder zien we vaak het gebruik van ranken, loverwerk, acanthusbladeren en vruchten in steen gehouwen, allegorische figuren met bijvoorbeeld een wereldbol en vooral het gebruik van treurende jonge maagden.

Hieronder enkele voorbeelden van de topstukken die op deze hoofdlanen werden opgericht.

Thys-Steenackers



Eén van de eerste grafmonumenten hier opgericht op een vergunning en één van de weinigen waarvan een vraag tot oprichting, met bijhorende ontwerp-tekening, is bewaard in het GAW is aangevraagd door weduwe Thys-Steenackers. Een sarcofaag met op het hoofdeinde een sierlijk drielobkruis, staat centraal in een brede en omboorde graftuin.

Ullens



Dit grafteken is opgericht op de tweede grafvergunning die werd aankocht op de nieuwe begraafplaats. De ligging was ideaal, want ze was gelegen vlakbij het kruis op het toenmalige centrum van de begraafplaats. Er werd meteen een groot stuk grond aangekocht, 12m², 4m in de breedte, dat in datzelfde jaar nog verbreed werd met 0,70m en in 1888 met 6,23m². Ook nadien werd de vergunning nog vergroot. Uit de aanvraag van Anatool Leon Paulus Modaff Ullens van 3 september 1889 blijkt dat het grafteken er dan

zeker al staat:" ... een nieuwe vergunning van grond, rond zijn aldaar reeds gemaakte graf, op eene breedte aan den weg van een meter en langs wederskanten op eene diepte van vijf meters", zoals op het begeleidend plan is aangeduid (zie bijlage, GAW).

De familie De Naeyer-Peeters was de eerste die een vergunning kocht, maar liet daar het grafteken van hun zoon plaatsen dat werd overgebracht van het oude kerkhof. De indrukwekkende graftempel werd pas later opgericht, op een andere plaats. Het grafteken van de familie Ullens was dus één van de eerste grafmonumenten op de begraafplaats en zette meteen de toon; monumentaal, beladen met funeraire symboliek en kwalitatief hoogstaand sculpturale en architecturale uitwerking.

De Christelijke allegorie zoals aangebracht op een wit marmeren plaat is algemeen gekend, maar deze specifieke schikking, mét lisdodde, is kenmerkend voor Ernest Salu. Het reliëf met de engel is dan weer duidelijk geïnspireerd op de grafplaat te Sint-Amandsberg ter herdenking van architect Henri-Désiré-Louis Van Overstraeten (1818-1849) en volgens Sabine De Groote uitgevoerd door diens schoonbroer Jozef Geefs (1808 - 1885) onthuld in 1951. Zowel Geefs als Van Overstraeten waren erg bekend in die periode, en het is mogelijk dat dit voorbeeld in publicaties werd afgebeeld. Bovendien was Sint-Amandsberg gekend om z'n funeraire kunst en had Ernest Salu contacten met beeldhouwer Willem Geefs (1805-1883), de broer van Jozef.

Peeters-Bosmans



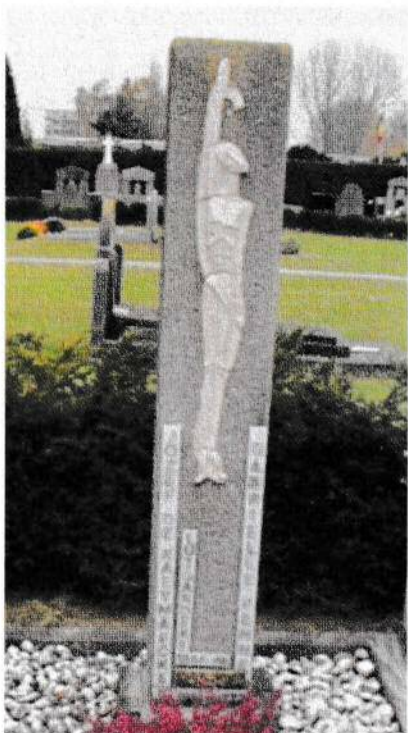
Bij dit grafmonument valt het vloeiend lijnenspel aan de voet op, dat de hoeken accentueert en dat het midden van elke zijkant omhoog stulpt tot een gestileerd bloemmotief. Het gedenkteken is langs vier zijden identiek. Aan de voorzijde staat centraal de familienaam in opgelegde bronzen letters met bijzondere kalligrafie: AMERIC/ PEETERS/ 1847-1902, en op de rechterzijde: MADAME AMERIC/ PEETERS/ NEE VALENTINE/ BOSMANS/ 1852-1912. Een jonge vrouw leunt in een sierlijke pose tegen een art nouveau pijler. Het bronzen portret is gesigineerd met A.PIERRE en VANWEGE DE DANKBARE VRIENDEN en werd later bronskleurig beschilderd of gevernist. Rechts vooraan op de boordsteen staat het signatuur: Jonckheer Clément fils. De ruime vergunning wordt omgeven door arduinen boordstenen waarop 12 paaltjes staan die met elkaar verbonden zijn door kettingen. De lijnvoering van

de paaltjes werd aangepast aan die van het hoofdmonument. Historische foto's van vlak na de oprichting tonen kransen omheen de paaltjes en een bronzen of ijzeren gesmede krans die tegen de pijler was gezet. De tuin was beplant met kleine cipressen, alle door Jonckheer opgericht.

Dergelijk grafmonument in uitgesproken art nouveau vormgeving is vrij uitzonderlijk. Het is een product van Clément Jonckheer fils, het befaamde Antwerps steenhouwersbedrijf, dat zich inspireerde op het Mérode-monument van Henri Van de Velde (1898) op het Martelaarsplein in Brussel. Bovendien maakte Cl. Jonckheer te Antwerpen enkele grafmonumenten die op deze gelijken, maar in een strakkere, vereenvoudigde versie.

Americ Peeters was de neef van Jan Janssens-Peeters die de brouwerij Den Arend hadden gesticht. Hij nam de brouwerij over; en werd opgevolgd door zijn schoonzoon Maurice Fourvel, die gehuwd was met Corine Peeters. De brouwerij werd uitgebaat tot omstreeks 1930. Het herenhuis met de brouwerij werd in 1940 door de Duitsers in brand gestoken. De verwijzing naar de "dankbare vrienden", kan een verwijzing zijn naar de loge, waar ook A. Pierre lid van was.

De Raeymaecker-Penne

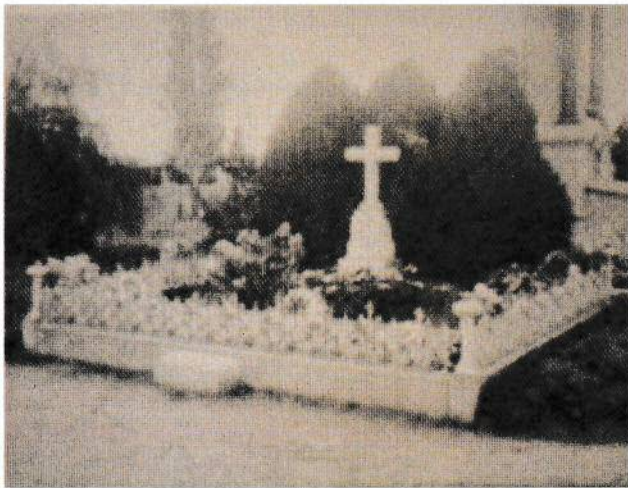


Ook op de meer bescheiden, jongere lanen zijn er een aantal interessante grafmonumenten opgericht. De verrezen Christus op het graf van aannemer Jozef De Raeymaecker (1914-1972) betreft een samenwerking tussen beeldhouwer Herman De Cuyper en zijn dochter Greta, een gewaardeerde keramiste. Het onderwerp is typisch voor Herman De Cuyper: de uitgelengde verrezen Christus. De opgestoken arm benadrukt de verticaliteit, en de kronkelende smalle lijkwade brengt dynamiek. Het museum Herman De Cuyper heeft nog twee werken die uit dezelfde mal komen, maar door gebruik van een andere glazuur toch verschillen.

C. Grafkapel van De Naeyer

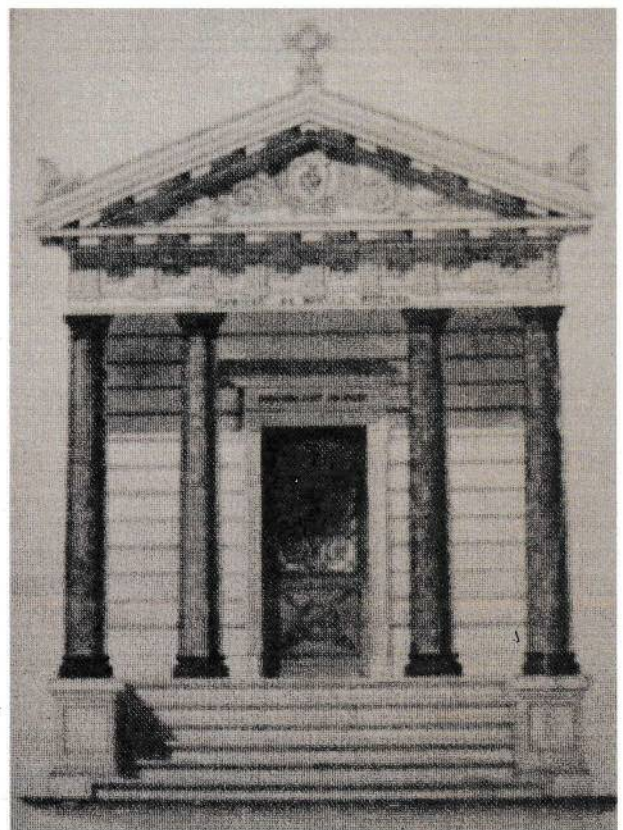
In 1884, nadat het kerkhof rondom de Sint-Niklaaskerk verlaten was, werd aan de Dendermondsesteenweg een nieuwe gemeentelijke begraafplaats ingericht.

Na het overlijden van Louis De Naeyer werd op de gemeentelijke begraafplaats achteraan op de hoofdas een neoclassicistische grafkapel voor de familie De Naeyer opgetrokken. Eduard De Naeyer (1867-1875), de enige zoon van het echtpaar De Naeyer-Peeters, werd in 1875 nog begraven op het oude Sint-Niklaaskerkhof. Na de ingebruikname van de nieuwe begraafplaats werd zijn stoffelijke overschot eerst overgebracht naar een vergunning op de hoofdlaan, nabij het kruispunt waar toen nog een groot kruis stond. Het graf van Eduard de Naeyer werd nadien verplaatst naar dit nieuwe grafmonument.



Het graf van Eduard De Naeyer op de begraafplaats werd gekenmerkt door een sober kruis dat met een klimopreliëf was bedekt en centraal was opgesteld in een ruime, bebloemde graftuin met rondom een sierlijk hek.

Het ontwerp van deze grafkapel was van beeldhouwer en architect Clément Jonckheer. Het ontwerp van de grafkapel is bewaard, maar niet gedateerd. (de Naeyer stierf in 1902). Uit een brief uit 1906 blijkt dat de kapel toen reeds was opgericht.

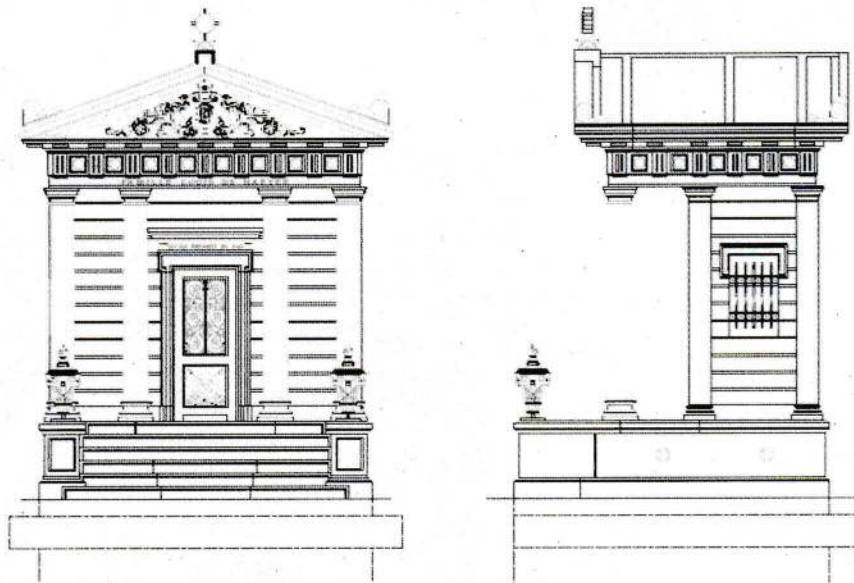




Clément leerde het vak van zijn vader en volgde een opleiding beeldhouwen aan de Antwerpse Academie.

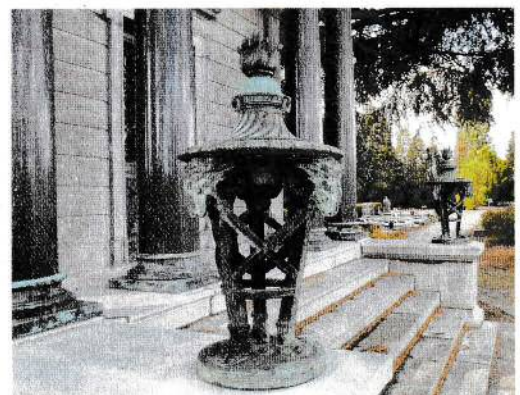
In 1894 richtte hij op het Kiel (Antwerpen) een eigen steenhouwersbedrijf op.

In dit atelier werden vooral kwalitatieve en hoogstaande funeraire monumenten uitgewerkt. Het grafmonument van familie de Naeyer vertoont veel gelijkenissen met bepaalde graftombes op het Schoonselhof, de stedelijke begraafplaats van Antwerpen.



De grafkapel is een hardstenen arduinen gebouwtje met rechthoekig grondplan, geïnspireerd op de klassieke dorische Griekse tempels.

De steektrap van zes trappen wordt geflankeerd door bronzen flambouwen voorzien van imposante ramskoppen. (symbool voor daadkracht, autoriteit en leiderschap, de hoorns zijn symbool voor de levenspiraal).





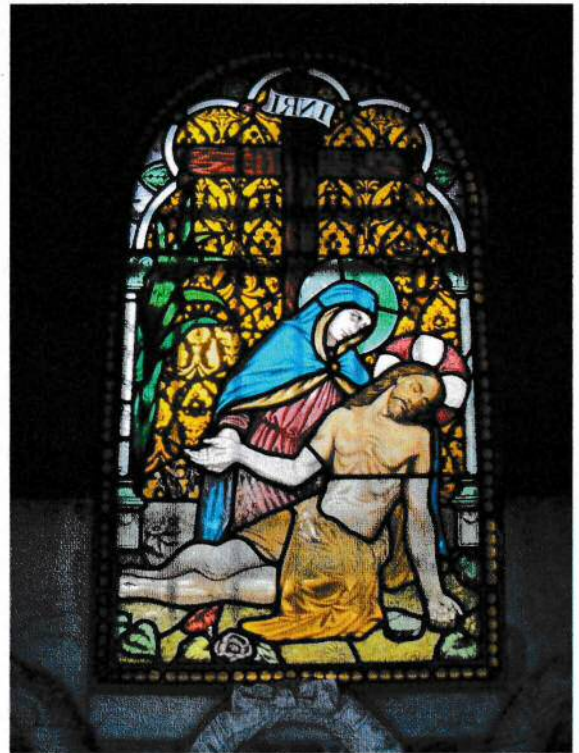
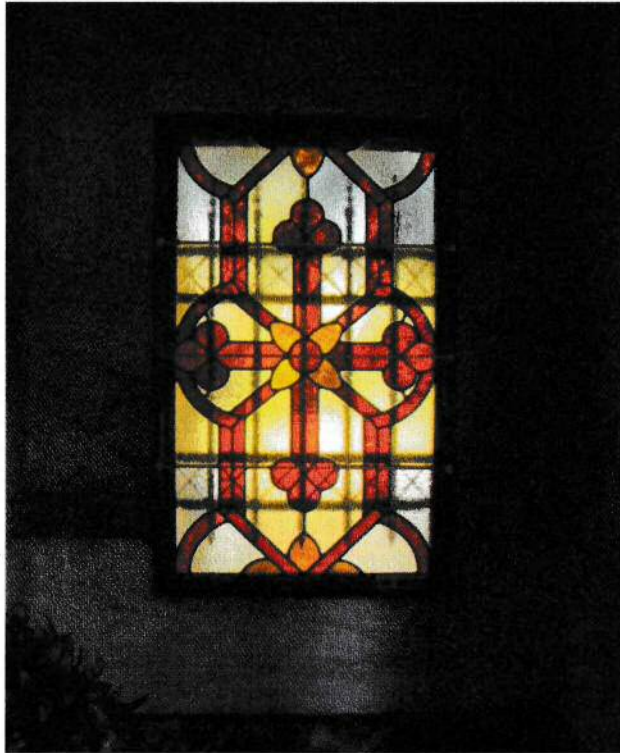
Het portiek wordt gevormd door vier granieten zuilen onder een klassiek hoofdgewel met geornamenteerde fries en geornamenteerd driehoekig fronton. Centraal staan de familie-initialen, op de kroonlijst bevindt zich een Grieks kruis en de "ourobouros"; een slang die zichzelf in de staart bijt als symbool van eeuwigheid en is aan beide zijden versierd met acroteria (beeldhouwwerk op de hoeken). De zuilkapitelen en voeten werden in brons uitgevoerd. Het timpaan is versierd met banderollen, acanthusbladeren en vruchten. Centraal onderaan staat een opschrift met bronzen letters "Famille Louis De Naeyer".

Uitzonderlijk is de bronzen poort die leidt naar de grafkapel. De statige hardstenen deurlijst past in de totaalstructuur. De deur is opgesmukt met sierlijk smeedwerk en symbolisch reliëf. De bronzen medaillons onderaan tonen lauwerkransen en omlaaggerichte brandende toortsen als symbool van het gedoofde leven.

Het kapelinterieur werd volledig in marmer afgewerkt. Het altaar wordt ondersteund door vier zuilen met centraal een medaillon met het monogram PDN. Op het altaar staan drie marmeren lauwerkransen als eerbetoon aan de familie De Naeyer.



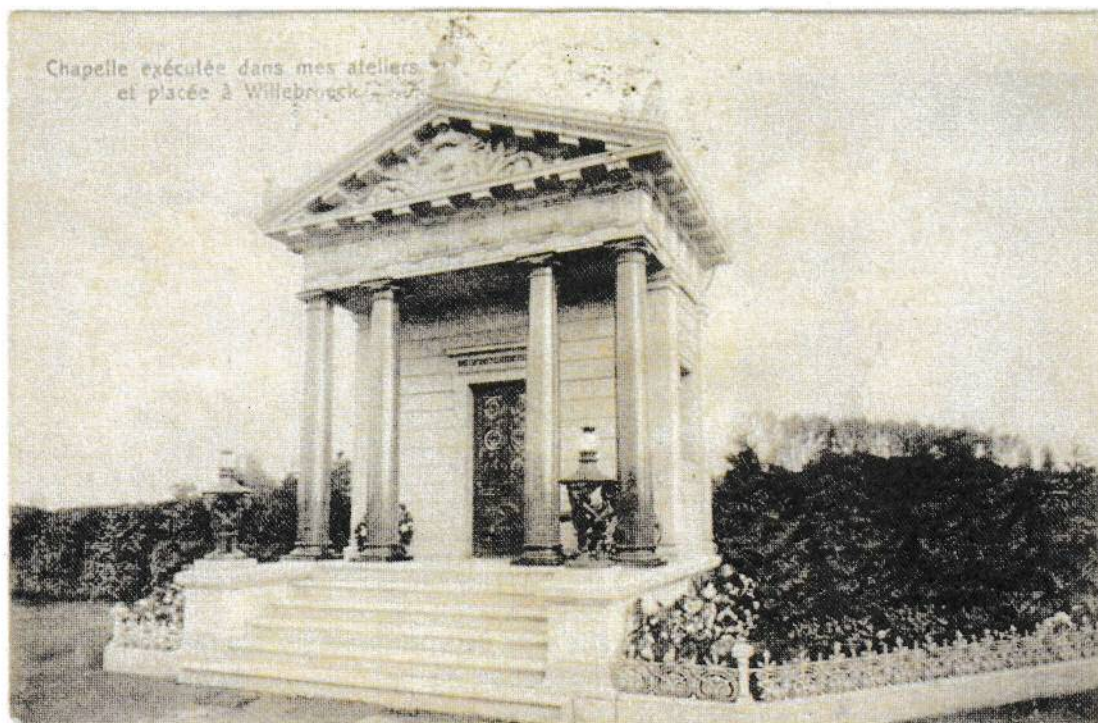
In de zij- en de achtergevel werden glas-in-lood ramen ingewerkt. Deze drie prachtige glasramen bezorgen het interieur een veelkleurige lichtinval. Centraal wordt het moment na de kruisafname voorgesteld. In de zijwanden werden kruisvormen in de glasramen verwerkt. Deze glasramen werden door stevig smeedwerk beschermd.



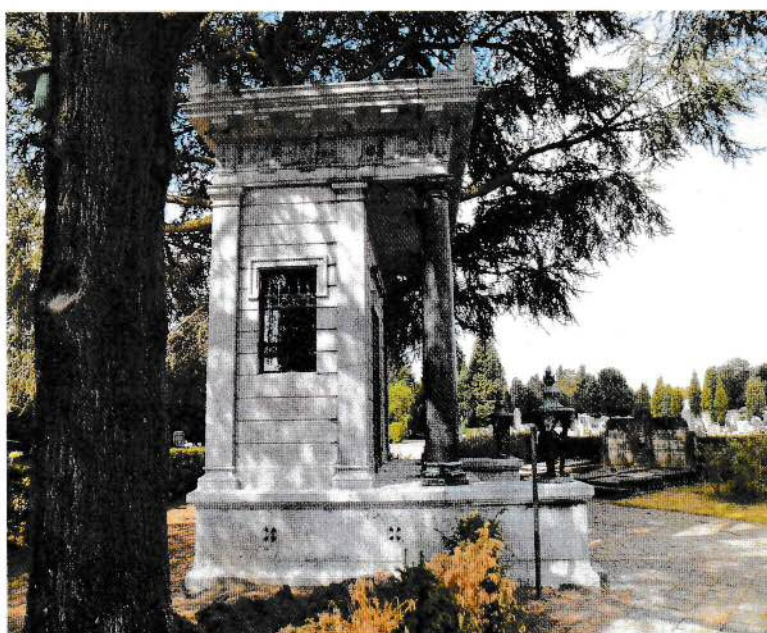
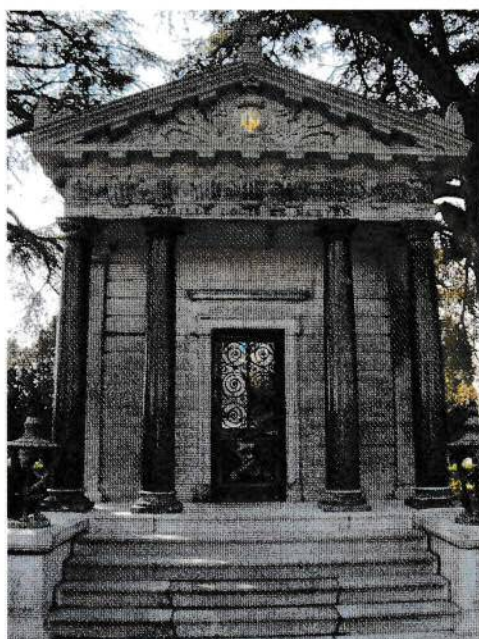
De grafkelder kan betreden worden via drie wegneembare centrale delen van de onderste trappen.



Op historische foto's is duidelijk te zien dat links en rechts van de grafkapel een graftuin was aangelegd die werd omgeven door een sierlijk hekken dat sterk gelijkt op het hek dat het graf van het eerste perceel, op de laan zelf, omgaf. Volgens de briefwisseling was de grafvergunning in totaal 51,40 m² groot. Diezelfde foto toont dat de flambouwen een topstuk hadden met bolvormige lampen.



Op 21 augustus 2017 startte de langverwachte restauratie van de grafkapel, nadat na vijf jaar uiteindelijk de restauratiepremie van de Vlaamse Gemeenschap werd toegekend. De restauratie werd in opdracht van het gemeentebestuur uitgevoerd, onder leiding van het architectenbureau Beeck & Herman bvba uit Mechelen.



De volledige kapel werd bij de restauratie onder handen genomen. Vooral het roestende ijzer was oorzaak van schade aan de kapel. Het grootste werk bevond zich dan ook in de grafkelder waar het gewelf opnieuw gestut werd. De natuurstenen elementen van de muren en het dak werden gereinigd en hersteld. De prachtige bronzen deur en de bronzen flambouwen werden gerestaureerd en teruggeplaatst. De marmeren bekleding van het interieur, de glasramen en de stenen lauwerkransen werden gereinigd en waar nodig hersteld.



Roestend ijzer veroorzaakt door vochtinfiltratie was de voornaamste oorzaak van de problematiek. Enerzijds roestende verankeringsdoken die spanning in de steen veroorzaakte zodat zelfs de hoekpilasters dreigden af te vallen. In de grafkelder werden de troggewelven samen met hun doorgeroeste draagprofielen verwijderd en vervangen door een nieuwe draagconstructie.

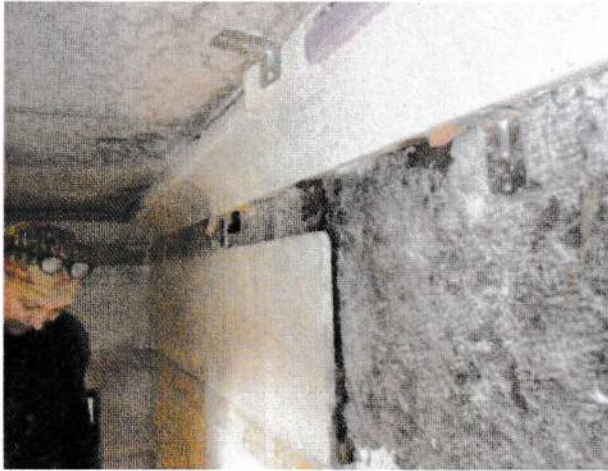
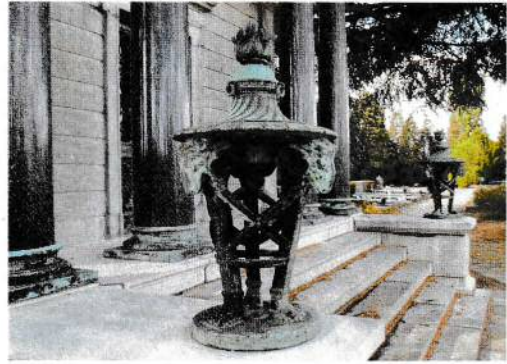
Het massieve blauwe hardstenen dak watert af in twee arduinen goten, elk voorzien van een loden spuwer met geringe diameter. De afvoergaatjes verstopten steeds door naalden en takjes van de overhangende bomen. Stagnerend water en plantengroei in de goten veroorzaakten vochtschade doordat de binnen-en buitenzijde dezelfde hoogte hebben en daardoor water infiltreert langsheen de openstaande voegen. Aan beide goten werd, tijdens de restauratie, een loden overloop voorzien en een waterdichte coating, in arduinkleur, werd aangebracht.



De glas-in-lood ramen werden herlood na reiniging. Gebroken kalibers van niet figuratief glas werden vervangen. Kleine breuken in het figuratieve glas werden verlijmd.

De storende beschermroosters werden verwijderd en vervangen door een gelaagde beglazing die achter het traliewerk werd geplaatst

De bronzen siervazen werden gedemonteerd en de gestolen gedeelten (vlam en ring) werden bijgemaakt.



De marmeren bekleding van het interieur was op verschillende plaatsen losgekomen en een deel van de kooflijst was naar beneden gevallen. Waar mogelijk werd de bevestiging door injectie verbeterd. Enkele platen werden gedemonteerd en terug verlijmd. De kooflijst werd vervolledigd met een nieuw stuk Cararamarmer. Plaatselijk werd het voegwerk hernieuwd. De platen werden op een zachte manier gereinigd en lichtjes opgepolijst. De stenen lauwerkransen werden gereinigd en terug geplaatst.

Ook de buitenaanleg werd aangepakt. Beide ceders werden gesnoeid. Het originele perceel van de grafkapel werd terug visueel leesbaar gemaakt door een lage taxushaag aan te brengen, verwijzend naar het originele lage hekwerk dat nog te zien is op oude foto's.

Bronnen & foto's

Verslag Inventarisatie Begraafplaatsen gemeentebestuur Willebroek, Epitaaf vzw)

Beschermingsdossier, DA002102, Dendermondsesteenweg: grafkapel De Naeyer (S.n., s.d., digitaal dossier)Omvat de bescherming als monument sinds 20-01-1998.

Inventaris Bouwkundig erfgoed Vlaanderen

Restauratieverslag architecten Beeck & Hermans bvba



LOUIS DE NAEYER
WELDOENER VAN WILLEBROECK

Jan Tressoulers, Phot.-Uitgever, Antwerpen

IV. LOUIS DE NAEYER, INDUSTRIEEL EN BURGEMEESTER

Louis De Naeyer was ongetwijfeld een van de meest invloedrijke personen uit de Willebroekse geschiedenis. Hij was een belangrijk industrieel die door zijn bedrijf en door onder andere de oprichting van talrijke woningen, scholen en een crèche mee bijdroeg aan de groei van Willebroek. Hij was burgemeester van Willebroek van 1885 tot aan zijn overlijden in 1902.

Louis De Naeyer werd in 1827 in Lebbeke geboren als jongste zoon van een schrijnwerker en maaijer. Hij overleed in 1902 te Willebroek. Hij huwde in 1866 met Alida Peeters, dochter van notaris en toenmalig gemeentesecretaris van Willebroek. Zij hadden een zoon, Eduard De Naeyer, die echter reeds op 8-jarige leeftijd overleed.

Louis De Naeyer begon zijn carrière te Brussel, waar hij in 1852 als handelaar in lommen voor papierfabricatie, met een aankoopkantoor voor alle Belgische papierfabrieken van start ging.

Op 3 december 1860 werd hem toelating verleend om in Willebroek te starten met een werkhuis voor het vervaardigen van papierdeeg met stro.

De fabriek draaide onmiddellijk op volle kracht en kende reeds tijdens de eerste jaren een relatief grote groei. In 1870 produceerde ze reeds 40.000 kg papierdeeg per dag (een fikse groei tegenover de 8000 kg uit de eerste jaren). Toen in datzelfde jaar de Frans-Duitse oorlog voor een grote schaarste in de toevoer van stro zorgde, het basiselement voor de bereiding van papierpap, beproefde Louis De Naeyer, met succes, het gebruik van naaldhout als basismateriaal.

Enkele jaren later, in 1874, besloot hij niet enkel papierdeeg te bereiden maar ook zelf papier te gaan fabriceren. Het was voor deze – nog gespecialiseerde- fabricatie dat Louis De Naeyer, uit praktische noodzaak, moest uitkijken naar een stoommachine met extra capaciteiten. Hij verbeterde tenslotte de sectionele waterpijpstoomketel of meerledige buizenstoomketel.

Vervolgens werd voor de bouw van deze en andere stoomgeneratoren, eerst enkel voor eigen gebruik, later eveneens voor de export bestemd, een grote ketelmakerij opgetrokken.



Zicht op de fabriek in de jaren '30

Tot de ketelmakerij behoorde ook een gieterij met vormerij en smederij, inclusief buigmachine en mechanische smeedhamer. Binnen deze smederij werden zowel eigen fabricaten als werken in opdracht uitgevoerd.

Meer dan een eeuw lang heeft de fabriek mee het reilen en zeilen in Willebroek bepaald. Tegenslagen bleven niet achterwege, twee wereldoorlogen en de crisis in de jaren '30 brachten harde klappen toe. Dankzij de inzet van de toenmalige directie en het personeel werden de crisissen echter overwonnen.

Regelmatig werd de fabriek uitgebreid en gemoderniseerd. Op het hoogtepunt van haar bestaan werkte op de papierafdeling in de fabriek 1200 personeelsleden. De afdeling had een wereldwijde reputatie in de productie van speciale papersoorten.

In de ketelmakerij die binnen het bedrijf een aparte afdeling vormde, werkten eind jaren '60 meer dan 200 arbeiders en een tachtigtal ingenieurs, tekenaars en technici.

Na vele ups en downs ging om allerlei redenen, waarvan de grote zuiveringsproblemen voor het afvalwater van de celluloseafdeling niet de minste waren, de fabriek in falings. Het bedrijf (ketelmakerij) dat werd overgenomen door CMI ging ondertussen ook in falings.

Een groot deel van de site is ondertussen verdwenen. Slechts enkele gebouwen herinneren nog aan de fabriek van Louis De Naeyer. Een deel van het complex wordt verbouwd tot woongelegenheden. De bij de fabriek horende geklonken ijzeren watertoren, daterend uit 1903, is beschermd als monument.

Vele jaren eerder werd door de uitbreiding van de fabriek, in 1957 het kasteel, de woning van Louis De Naeyer, gesloopt en in 1959 de door hem opgerichte kinderkribbe.



Het kasteel en kasteelpark van de familie De Naeyer

Louis De Naeyer werd in de annalen van Willebroek als "weldoener" geboekstaafd. Louis De Naeyer zorgde voor kinderopvang avant-la-lettre, hij liet voor zijn werknemers, huizen en hele cité's bouwen (359 in totaal). Daarnaast richtte hij een sociale verzekeringskas tegen ziektekosten en loonverlies op en sloot hij zelf een verzekering tegen arbeidsongevallen af.

Als groot industrieel wist hij zijn werknemers aan zijn fabriek te binden. Louis de Naeyer, beschouwde zijn medewerkers als de productie-elementen die hij nodig had. Hij wist hoe ze leefden en hoe ze werkten. Hij betrok hen zelfs in het financiële beheer van de fabriek. Hij maakte van hen mini-aandeelhouders, die hun "spaarzaamheid" bekroond zagen met een profijt van weinig of geen betekenis.

Hij richtte voor hen een slagerij, een bakkerij en een winkel in, waar zij die contant betaalden, producten konden kopen aan prijzen, 30% lager dan in de winkel in het dorp. Hij stelde er allerhande voedingswaren, huishoudartikelen, frisdranken, werkkledij en schoeisel ter beschikking, onder het borg van het verworven loon. De werknemer kon bovendien, in de fabriekskeuken een gezonde maaltijd gebruiken aan een zeer voordelige prijs.

Voor de kinderen van 6 maanden tot 6 jaar was er opvang voorzien in de crèche, die in 1889 door Louis De Naeyer en zijn echtgenote, als blijvende herinnering aan hun overleden en enig kind, werd opgericht.



De "crèche" van De Naeyer, aan de Mechelsesteenweg (fotoarchief Willebroeck, 1906)

De crèche was van 8 tot 16 uur gratis toegankelijk. Zowel voeding als hygiënische verzorging, werden er gratis verstrekt. In 1890 was er al sprake van 100 kinderen in de categorie van 0 tot 3 jaar. De kinderen van 3 tot 6 jaar (zij waren in 1890 met 260) werden van 8.30 uur tot 4 uur in de namiddag, door geschoold personeel opgevangen. Zij kregen er hun middagmaal, en werden er door een dokter gratis verzorgd. In dezelfde crèche was er een douchezaal en stonden de baden ter beschikking van de werknemers en hun familieleden.

Aan de fabriek waren twee dokters verbonden, die gratis verzorging verstrekten aan de zieke arbeiders.

Al deze vooruitstrevende realisaties dienden echter niet enkel filantropische doelen, ze bonden arbeiders en arbeidsters ook sterk aan het bedrijf en sloten sociale conflicten zoals

stakingen uit. Als bijkomend voordeel voor de werkgever liet het oprichten van de kinderkribbe vrouwenarbeid toe, arbeid die minder betaald werd en de productiviteit aanzienlijk verhoogde.

Buiten de eenzijdige burgerlijke wetgeving bestond er, bij geschil tussen werknemer en patroon, qua onvoorziene schade of letsels op het werk, geen enkele wetgeving die de werknemers beschermde. Nog al makkelijk werd bij een werkongeval of de daaruit voortvloeiende last, alles op de schouders van de werkman geschoven en niet op de tekortkomingen van nijveraars of ploegbaas.

De eerste sociale wet tot bescherming van de arbeider tegen onvoorziene werkongevallen, werd in 1903, een jaar na het overlijden van Louis De Naeyer van kracht.

Louis De Naeyer was al bij al een man van zijn tijd. Hij zorgde er voor dat in 1900, twee jaar voor zijn overlijden, een hulpkas ten voordele van de arbeiders van de fabriek werd opgericht. Voor de fondsen die nodig waren, werd op geen enkele manier aan de inkomsten van de arbeiders geraakt. Ongevallen en ziekten van meer dan drie dagen werden vergoed, via de medische verzorging en een geldelijke tussenkomst die afhankelijk was van de duur van de werkonbekwaamheid. Ook de werknemer, die door zijn ouderdom niet meer tot werken in staat was, werd door de firma vergoed.

De leeftijdsgrens voor het aanwerven van arbeidskrachten werd opgetrokken tot 14 jaar. Er werd een leerplicht ingesteld tot 18 jaar. In de fabriek zelf werd van 17 tot 19 uur les gegeven. Opmerkelijk daarbij is dat enkel die kinderen in dienst werden genomen, die een attest hadden voorgelegd waaruit bleek dat zij het basisonderwijs regelmatig hadden gevolgd.

Dat Louis De Naeyer alles op alles heeft gezet, teneinde de ongeletterdheid van zijn tijdgenoten en medewerkers tot het strikte minimum te beperken blijkt duidelijk, zowel uit de bibliotheek die hij stichtte, als uit de dag- en avondcursussen waarmee men van start ging, en die als voornaamste bedoeling hadden, de beroepskennis ook technisch te verruimen.

Louis De Naeyer hoopte, door deze maatregelen, personeel te verkrijgen dat "robuust en intelligent is, en voldoet om de harde concurrentiestrijd aan te gaan met de vreemde macht", al zou later blijken dat het onderricht in de fabriek werd afgezwakt daar, naar Louis De Naeyer's oordeel, het werkvolk te mondig werd.

Louis De Naeyer wist vanaf 1863, door de huisvestingspolitiek die hij voerde, een aantal werkkrachten aan zijn bedrijf te binden. Hij nam, door het bouwen van arbeiderswoningen, de huisvestingspolitiek in handen. In 1865 en 1866 liet hij, langs de oostzijde van de Willebroekse Vaart, tussen de Heindonksesteenweg en de huidige spoorwegbrug, 22 woningen bouwen, "La cité" genaamd, al worden ze in het stratenplan vermeld als "Faubourg Saint-Antoine". De 22 woningen werden, zoals blijkt uit de bevolkingsregisters van 1867 zeer druk bewoond.

Louis de Naeyer wilde door het bouwen van woningen, het lot van de arbeiders verbeteren. Hij realiseerde van 1863 tot 1899 in totaal een driehonderdtal woningen, vooral in de directe omgeving van de fabriek.

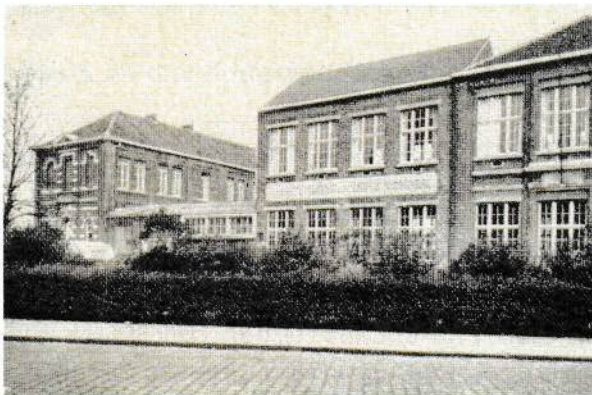


Vooruitgangstraat en het Edm. de Grimbergheplein met werkmanswoningen van Louis De Naeyer (Fotoarchief Willebroeck, 1907 & 1910)

Nadat in de schoot van de firma, een Naamloze Vennootschap werd opgericht, met de bedoeling arbeiderswoningen te bouwen die op lange termijn de bewoners zouden toebehoren, kon de "kandidaat-koper", onder de vorm van kleine sommen, vergelijkbaar met een huurprijs, het verschuldigde bedrag vereffenen. Bij de laatste betaling werd men op die manier eigenaar van de woning. Bij de betaling onder de vorm van een annuïteit, verlangde de NV enkel de vereffening van de intrest van de door haar geleende fondsen.

Ook als schepen en later als burgemeester was hij begaan met het onderwijs en de opvoeding van de bevolking.

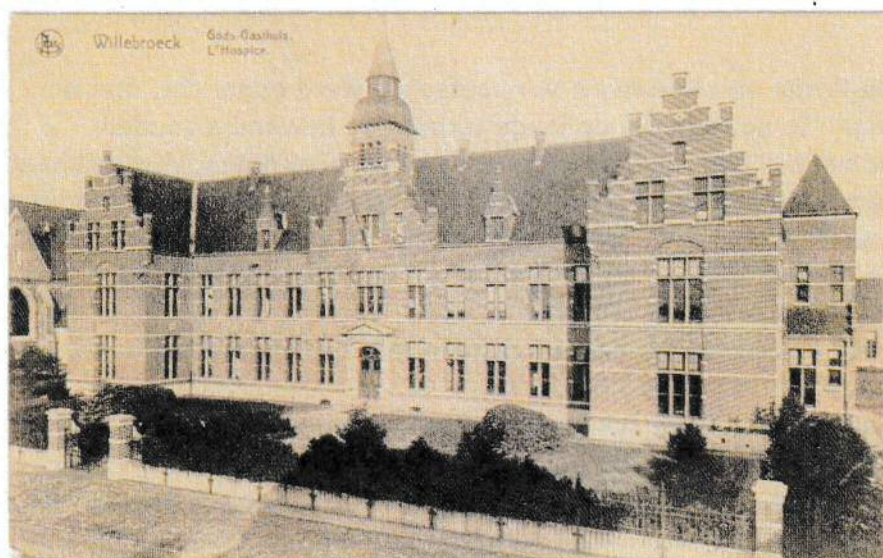
Reeds in 1874 stelde hij als dienstdoende schepen voor om een nieuwe school te bouwen en het aantal leerkrachten uit te breiden. Al zou het nog tot 1879 duren eer de gemeenteschool aan de Peperstraat (nu A. Van Landeghemplein) in gebruik kon worden genomen. In 1888 en 1896 wordt telkens onder zijn bevoegdheid een gemeentelijke commissie belast om de resultaten van het gemeentelijk onderwijs te onderzoeken. Als burgemeester zorgde hij in 1898 voor de oprichting van de gemeenteschool (meisjesschool) in de Kerkstraat en gaf hij de impuls voor de oprichting van het Hospice De Naeyer, dat echter pas na zijn dood gebouwd werd.



Links de Jongensschool (A. Van Landeghemplein) en rechts de meisjesschool in de Kerkstraat (nu de Academie voor muziek en woord)

Het idee om in Willebroek een hospitaal te bouwen ontstond in 1892. In dit jaar heerste in onze streken een cholera-epidemie. In Willebroek waren geen lokalen voorhanden om de besmette zieken af te zonderen en moest men de hulp inroepen van de naburige gemeente Puurs.

Al spoedig neemt de gemeenteraad dan ook de beslissing om een godsgasthuis op te richten en reeds in 1893 zijn de eerste plannen opgemaakt. Architecten die werden aangesteld zijn architect Blomme en provinciale architect E. Careels. Door tal van financiële en technische problemen blijven de plannen opgeborgen tot het begin van de 20ste eeuw. In 1903 worden de nieuwe en verbeterde plannen zowel door de Hogere Technische Gezondheidsraad als door de eerder aangestelde bestuurscommissie van het godsgasthuis, goedgekeurd.



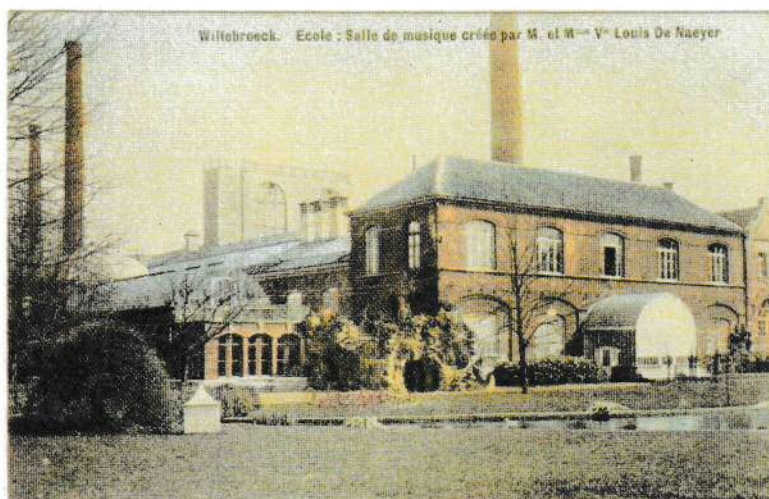
Het pas gebouwde Godsgasthuis (fotoarchief Willebroek, 1907)

Ondermeer door schenkingen van oa. de weduwe van Louis De Naeyer krijgt het gemeentebestuur de nodige financiële middelen om met de bouw te beginnen. In mei 1908, 6 jaar na de dood van Louis De Naeyer, wordt eindelijk het burgerlijk Gods- en Gasthuis "Hospice De Naeyer" geopend.

Voor de dienstverlening werd een contract aangegaan met de Congregatie van de Zusters van het Heilig Hart van Maria uit Berlaar.

Het oorspronkelijke hospitaal bestond uit het gasthuis, het lazaret, het middegebouw met verdieping en kapzolder, een boerderij en een badinrichting.

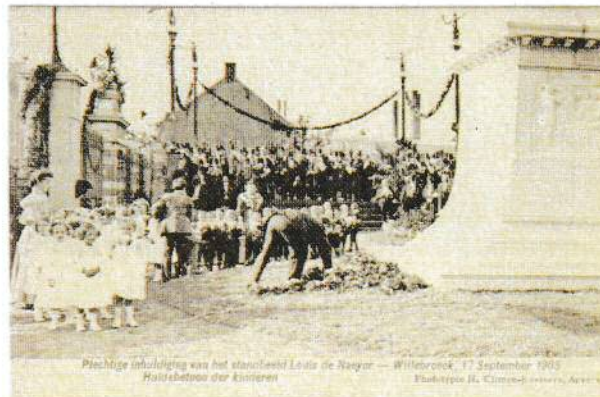
Ook voor de muziek had Louis De Naeyer meer dan een boontje over. Namen als die van Constant Bender, Josse Clymans en Peter Benoit, waren er tijdens die jaren nooit uit de lucht. Jonge werknemers die zich tijdens de vrije uren kandidaat stelden voor de muzikleergangen in de fabriek en later actief werden in de kon. Harmonie Ste Cecilia, kwamen in aanmerking voor een bevordering in de fabriek waar de posten van ploegbaas of brigadier voor hen voorbehouden waren.



Muziekschool in de fabriek De Naeyer (fotoarchief gemeente Willebroek, 1910)

Toen Louis De Naeyer op 17 februari 1902 overleed werd er uit erkentelijkheid en dankbaarheid een gedenkteken opgericht. De opdracht werd toegewezen aan de Brusselse beeldhouwer Vinçotte.

Het monument werd opgetrokken aan de Mechelsesteenweg, nabij de werkhuizen en voor de kinderkribbe. De inhuldiging in 1905 ging gepaard met een groot volksfeest.



Inhuldiging van het Monument van Louis De Naeyer

Bronnen :

Louis De Naeyer, een monument", Karel De Decker (gemeentebestuur Willebroek , 2005)

Erik NOBELS, 150 jaar ideologische woningbouw (tekst naar aanleiding van Open Monumentendag 2007)

Brochures Open Monumentendag 2007 en 2008

Frans Verbraeck, Het Burgerlijk Gods- en Gasthuis Hospice De Naeyer te Willebroek"; Willebroekse kronieken, 1983 (deel 1 & 2)

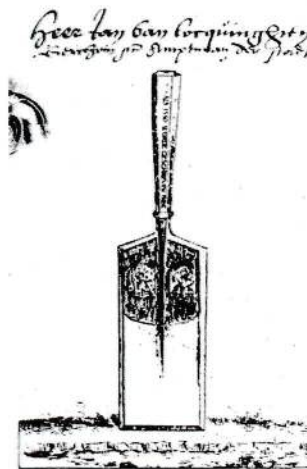
Fotoarchief gemeente Willebroek



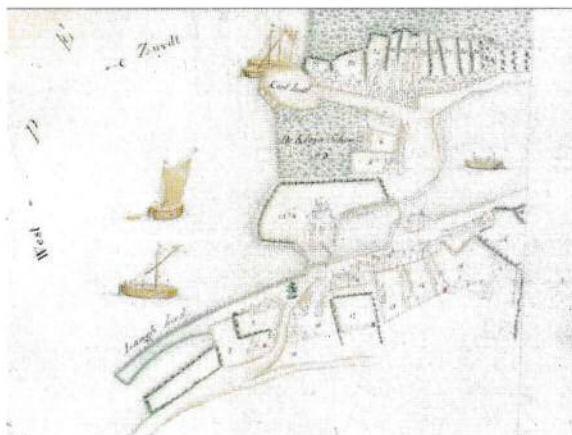
V. KLEIN-WILLEBROEK

A. Het ontstaan van de parochie

Het idee om een rechtstreekse waterweg te graven tussen de stad Brussel en de Rupel ontstond reeds in 1ste helft van de 15de eeuw. In 1436 verleent Filips de Goede toestemming om de werken aan het nieuwe kanaal uit te voeren. Door protest van de stad Mechelen werden de plannen echter gedurende ruime tijd opgeborgen. De stad Mechelen had immers als enige tolrecht op de schepen die via Zenne naar Brussel voeren. Het is pas in 1531 dat Keizer Karel voor een ommekeer zorgt en de toestemming van Filips de Goede voor het graven van een kanaal, hernieuwt. Uiteindelijk duurt het nog tot 1550 vooraleer de nieuwe landvoogdes Maria Van Hongarije, de toestemming geeft om de werken te starten. Op 16 juni 1550 geeft Jean van Locquenhien, burgemeester van Brussel, de eerste spadesteek. In 1561, na elf jaar wordt het kanaal met een indrukwekkend feest geopend.



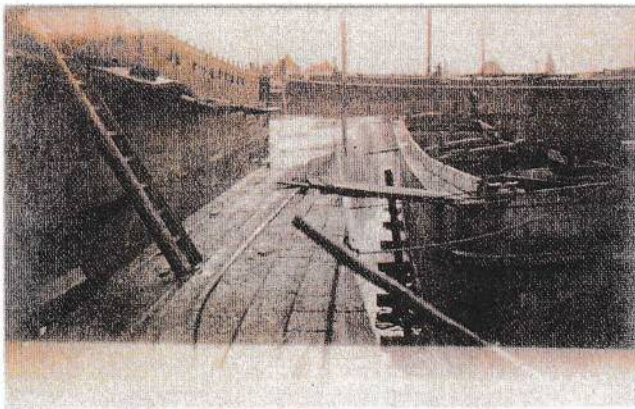
De aanleg van het kanaal was niet vanzelfsprekend. Op het traject van het kanaal moest een hoogte overbruggd worden van 14 meter (bijna 5 verdiepingen). Dit gebeurde door het bouwen van een aantal sluizen. Een eerste sas bevond zich ter hoogte van Tisselt. Door het geweld van het binnenstromende water van de Rupel werd het sas echter weggespoeld. Een tweede sas, het Sas van Willebroek (ter hoogte van de huidige Vredesbrug) bleek eveneens niet voldoende. Opnieuw braken de dijken van het kanaal, ter hoogte van de huidige spoorwegbrug. Hierbij ontstond de kraagput. Uiteindelijk werd in 1572 een nieuw sas gebouwen, ter hoogte van Klein-Willebroek. Dit betekende de groei en ontplooiing van dit stukje Willebroek.



Atlas van de Vaart met detail van Klein-Willebroek, 1653

Bij het begin van de 19de eeuw was het kanaal aan vernieuwingswerken toe. Tussen 1829 en 1836 werd de vaart verdiept en de sluisen vergroot. Tegenover de monding van het kanaal, in de Rupel, ontstond in de loop der tijden een grote zandplaat. Daardoor werd het in 1830 noodzakelijk het oude sas te dempen en te vervangen door een nieuw, meer naar het oosten gelegen sluisencomplex, op de plaats waar het sas van Klein-Willebroek nog steeds gelegen is.

In 1906 werden opnieuw verdiepings- en verbredingswerken aan het kanaal uitgevoerd. Daarenboven moest het sas van Willebroek plaats ruimen voor een dubbel, meer naar het zuiden gelegen sas in Willebroek. Tevens besliste men over de hele lengte van het kanaal kaaimuren te bouwen om de aanleg van schepen te vergemakkelijken en werd er een nieuwe kanaalarm te graven richting Wintam. Deze werken werden in 1922 voltooid. Het sascomplex van Klein-Willebroek en de oude kanaalarm zijn de enige delen van de vaart die in de toestand van omstreeks 1830 zijn bewaard gebleven.



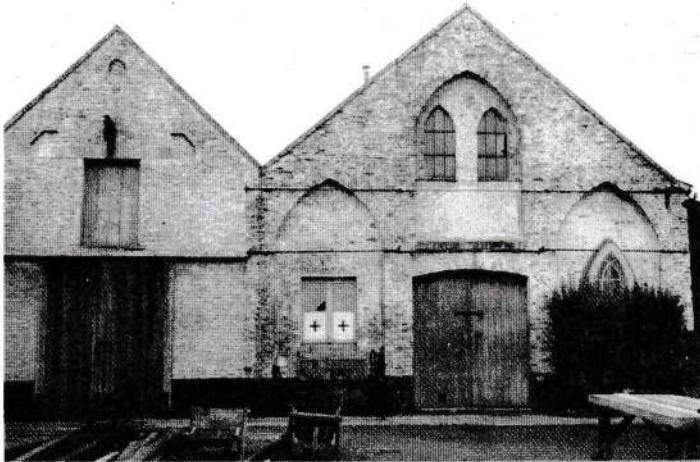
Door de centrale ligging van het sas van Klein-Willebroek op de waterweg van Brussel naar Antwerpen en de Noordzee passeerden of verbleven voor korte of langere tijd aldaar in de loop der eeuwen tal van vorsten en hoogwaardigheidsbekleders. Vermelden wij hier Margaretha van Parma (1565), Maria de Medici, koningin-moeder van Frankrijk (1632), koningin Kristina van Zweden (1654), de Russische tsaar Peter de Grote (1717), Napoleon I en keizerin Maria-Louise van Oostenrijk (1810) en Willem I, koning der Nederlanden (1827).

Klein-Willebroek kende vooral in de 19de eeuw een grote groei. Heel wat watergebonden bedrijven, winkels en schippers vestigden zich langsheen het sas in Klein-Willebroek.



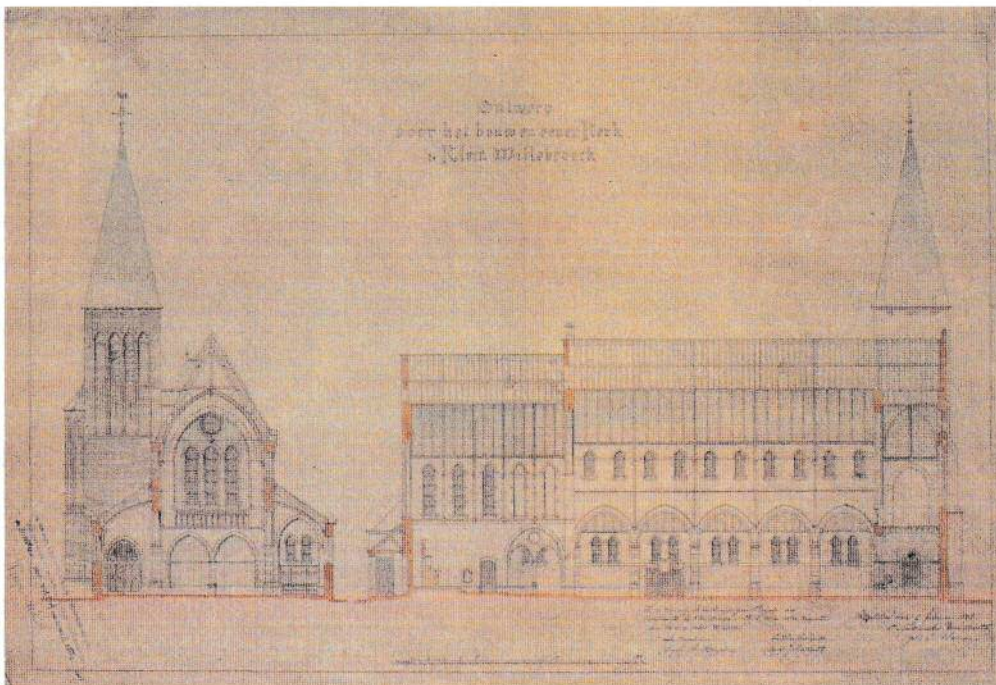
C. Kerk O.L.V.- Onbevlekt Ontvangen

In 1893 werd de parochie van Klein-Willebroek officieel erkend en werd in opdracht van pastoor A. Adriaensens de plannen voor de bouw van een nieuwe kerk gemaakt. Onder zijn impuls werd ook de schippersschool van Klein-Willebroek opgericht.

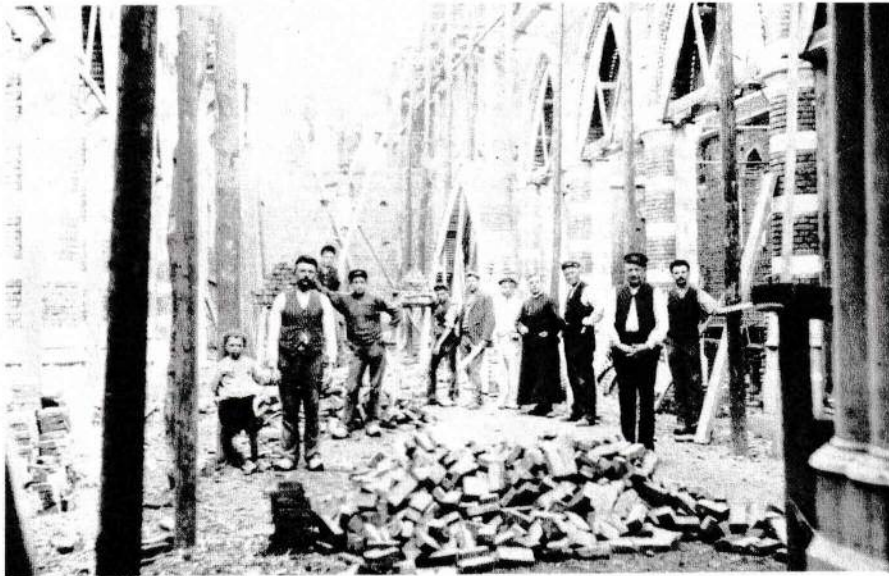


De oorspronkelijke kapel naast het sashuis. Deze werd na de ingebruikname van de kerk vooral gebruikt als werkplaats en magazijn.

De kerk werd getekend door de provinciale bouwmeesters Blomme en Careels en werd door firma Smits uit Tisselt gebouwd. In 1899 werden de werken aangevat en in 1901 was de kerk klaar.



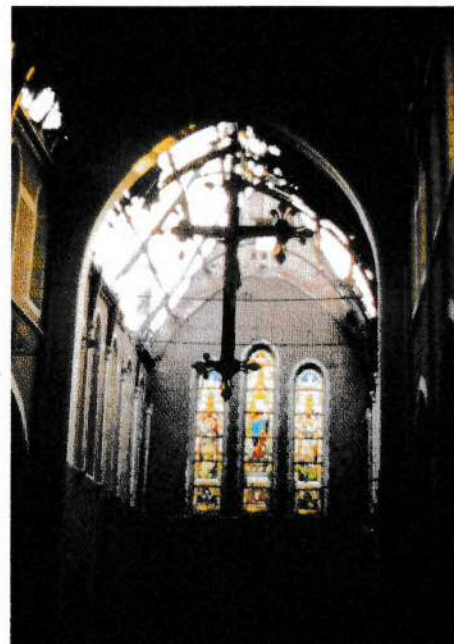
Een voorontwerp van de kerk van Klein-Willebroek. Bij de uiteindelijk uitvoering werd de toren langs de rechterkant gebouwd.



Pastoor Adriaensens samen met de werklieden tijdens de bouw van de kerk.

De kerk werd bemeubeld met een altaar, biechtstoel en communiebank van de Leuvense beeldhouwer Paul Roemaat. Het schilderwerk werd uitgevoerd door De Smedt uit Blaasveld.

Op 13 februari 2003 sloeg het noodlot toe en werd de kerk gedeeltelijk door een brand vernield.



De restauratiewerken werden onder leiding van architect Raf De Saeger uitgevoerd. Enkele vrijwilligers uit Klein-Willebroek namen het initiatief om schoonmaak-, restauratie- en schilderwerken uit te voeren.

De kerk werd uiteindelijk definitief gesloten in 2008. Op 25 december 2008 was er een laatste misviering. Ondertussen werd er gezocht naar andere bestemmingen voor het gebouw.

Nadat het een korte tijd te koop had gestaan werd het verhuurd aan het HAM, Harmonium Art Museum, van Ben Roemendael uit Schelle, die naast het tentoonstellen van harmoniums en orgels er ook verschillende concerten organiseert.



Stichter en bezieler van het harmoniummuseum, Ben Roemendael, voormalig beroepsfotograaf in Schelle, kreeg van zijn echtgenote in november 1999 een harmonium cadeau dat in een tweedehands-zaak werd aangeboden. In die tijd runden zij een galerij waar kunstenaars hun werken tentoon stelden.

In hun eigendom, "Huize Scelliana" richtten zij vanaf 1989 een vijftigtal tentoonstellingen in. Tien jaar later kwam het eerste harmonium in de galerij te staan. Door een wenk van een bezoeker kwam er nog een harmonium bij. Wanneer echter dat tweede harmonium werd binnengebracht was de onderkant, vooraan, nog slechts een dun plaatje, de rest lag op de aanhangwagen als zage-meel van de houtworm. Maar niet getreurd, al snel werd een nieuwe voorkant gemaakt en Ben had de smaak te pakken. Een goed jaar later kwam een derde instrument in de galerij, wat later een vierde, een vijfde.... en het stopte niet meer.



Begin 2010 bestaat de verzameling uit een zestigtal harmoniums waarvan er een vijftigtal in het museum te Klein Willebroek, tentoon staan. De anderen wachten op verdere restauratie in Schelle, om daarna in het museum tentoongesteld te worden.

Nadat de verzameling bestond uit negen bespeelbare harmoniums, was er nog weinig ruimte over om kunstwerken te tonen. Er werd dan ook beslist het over een andere boeg te gooien en, in september 2002, was het harmoniummuseum een feit.

Paul Van Aerschot (°1933 +2010) Schellenaar, gewaardeerd organist en violist werd bereid gevonden het openingsconcert te verzorgen. Hij bespeelde die avond alle instrumenten met brio. Dat was meteen de start van de jaarlijkse harmoniumconcerten in de Lente en in de Herfst. Internationaal bekende organisten kwamen al aan de beurt: Joris Verdin, Jan Van Mol, Nico Declerck, Bart Rodyns, Annelies Focquaert, Arno Kerkhof en Wannes Vanderhoeven.

Een mijlpaal in het nog jonge bestaan van het harmoniummuseum was de verhuis, in 2009, naar de voormalige kerk OLV Onbevlekt Ontvangen van Klein Willebroek.

Dank zij de Lions Club Klein Brabant werd van de kerk een prachtig museum gemaakt. De harmoniums komen zeer goed tot hun recht, en als concertruimte is het een ideale plaats.

Meer info over het museum :

Web <http://www.harmoniummuseum.centerall.com/gallery1.php>

Of volg het Harmonium Art Museum op facebook

Met dank aan alle leden van het lokaal comité Willebroek voor de organisatie, het opzoekwerk en medewerking aan deze Open Monumentendag.

